

الفهرس

1. الرؤية المستقبلية 2
2. الرسالة الوظيفية 3
3. قيم الشركة 4
4. الغايات الكبرى 5
5. أداء العام 2012- المجال الفني 7
6. الوقود 9
7. المجال المالي والتجاري 10
8. أهم الإنجازات 11
9. ملخص تكلفة الإنتاج للعام 2012 16

الرؤيا المستقبلية للشركة :

"توليد حراري مستقر منافس ذو جدوى اقتصادية"



الرسالة الوظيفية للشركة :

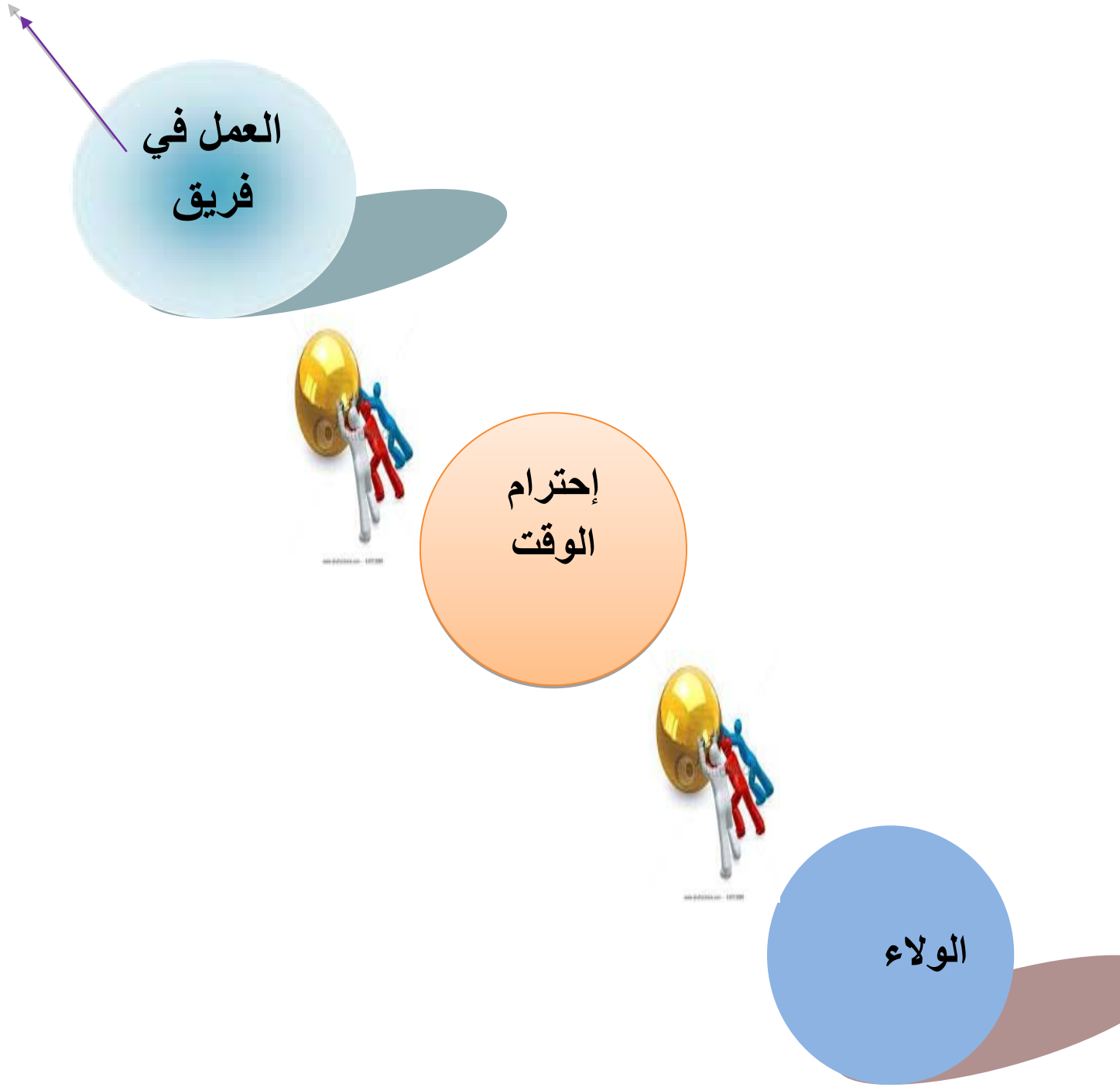
"نسعى لجعل التوليد الحراري للكهرباء مقبولاً و صديقاً للبيئة

و جاذباً لربائنا، بكوادر مدربة و مبادرة وخلق علاقة شراكة

و منفعة مع مورديننا، لتحقيق تطلعات حاملي الأسهم"



قيم الشركة السودانية للتوليد الحراري المحدودة



الغايات الكبرى (Goals)

1. الإستحواذ علي الحصة الأكبر من سوق الطاقة الكهربائية .
2. تقليل تكلفة إنتاج التوليد الحراري
3. تحقيق أرباح للشركة .
4. شركة جاذبة للخبرات .
5. تحقيق رضا الزبون و الرضاء الوظيفي للعاملين .

جدول يوضح القدرة المركبة حسب النوع:

نوع التوليد	بخارى	غازى	دورة مشتركة	ديزل	المجموع	الوحدة
القدرة المركبة	490	45	469	145	1,149	ميقاواط



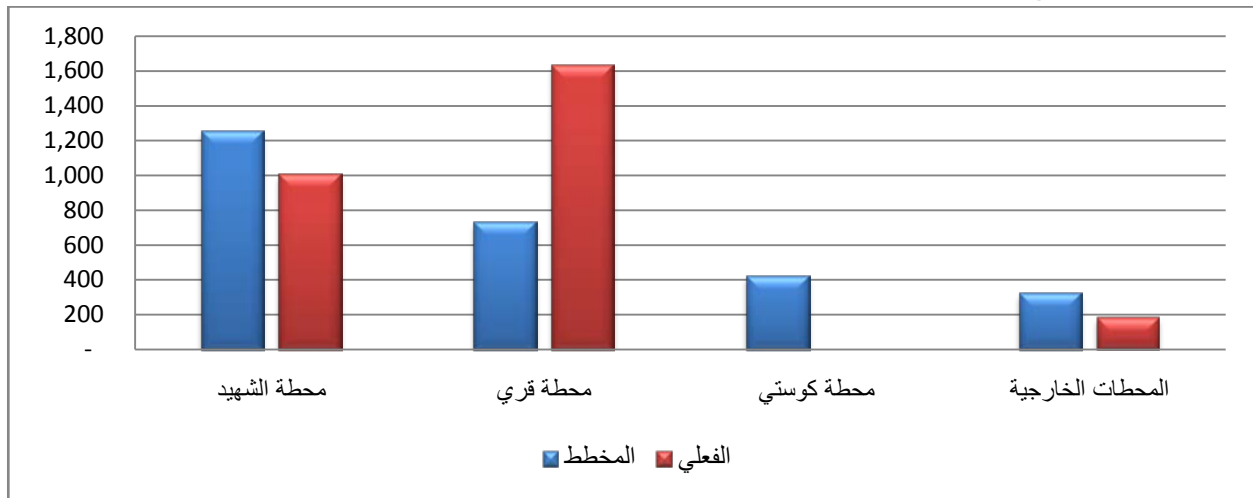
المجال الفني :

بلغت الطاقة الحرارية الكلية المنتجة خلال العام المنصرم 2,817 قيقاواط. ساعة بينما كانت الطاقة المخططة 2,723 قيقاواط. ساعة بنسبة تنفيذ 103.5% من المخطط ونسبة نمو بلغت 40.6% مقارنة مع العام السابق 2011م الذي حقق التوليد الحراري 2,003 قيقاواط. ساعة.

الجدول التالي يوضح الطاقة المخططة والمولدة داخل وخارج الشبكة خلال العام 2012:

م	الطاقة المولدة	المخطط	الفعلي	الإنحراف
		قيقاواط. ساعة		%
1	محطة الشهيد	1,253	1,005	80.2
2	محطة قري	731	1,630	222.9
3	محطة كوستي	418	0	0
4	المحطات الخارجية	320	182	56.8
	الإجمالي	2,723	2,817	103.5

مخطط بياني يوضح الطاقة المخططة والفعلية خلال العام 2012 (قيقاواط. ساعة):

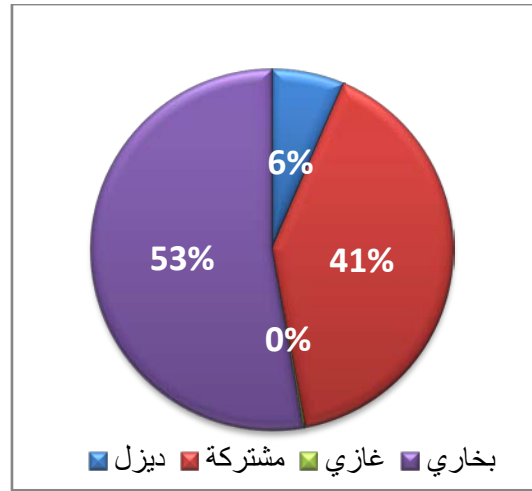


- الزيادة الكبيرة للطاقة المولدة من مجمع قري عن المخطط يعود الى:
 - ✓ عدم تشغيل محطة كوستي.
 - ✓ عدم جاهزية محطة الشهيد.
 - ✓ عدم توفر وقود الفيرنس.
- قلة الطاقة المولدة للمحطات الخارجية مقارنة مع المخطط يعود لعامل الوقود خاصة محطات ولايات دارفور.

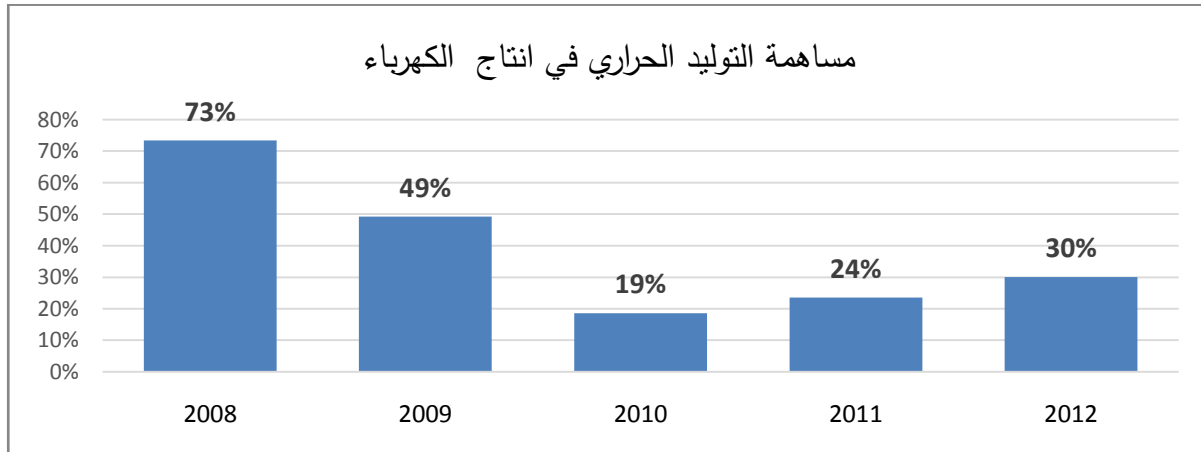
الطاقة المولدة (قيفاواط.ساعة) حسب النوع خلال العام 2012

المجموع	ديزل	مشتركة	غازي	بخاري		نوع التوليد
				قري 4	محطة الشهيد	
				486.2	999.3	
2,817.2	182.0	1144.2	5.5	1,486		الطاقة المنتجة
100	6.5	40.6	0.2	17.3	35.5	%

لطاقة المولدة حسب النوع خلال العام 2012



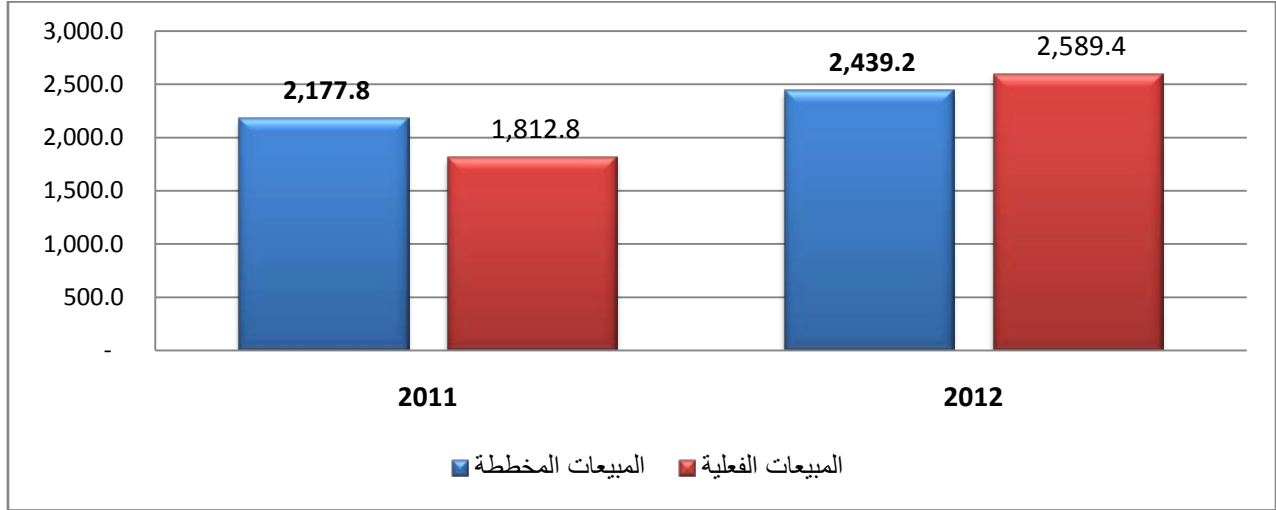
بلغت مساهمة التوليد الحراري من مجمل الطاقة المولدة داخل وخارج الشبكة القومية خلال عام 2012 حوالي 30% والمخطط البياني التالي يوضح النمو في نسبة مساهمة التوليد الحراري في اجمالي التوليد خلال الأعوام 2012-2008.



مبيعات الطاقة

بلغت مبيعات الطاقة الكلية خلال العام 2012م 2,589.4 قيقاواط. ساعة بنسبة 106.2% من المبيعات المخططة وبنسبة نمو 42.8% مقارنة لنفس الفترة من العام 2011م الذي حقق حوالي 1,812.8 قيقاواط. ساعة.

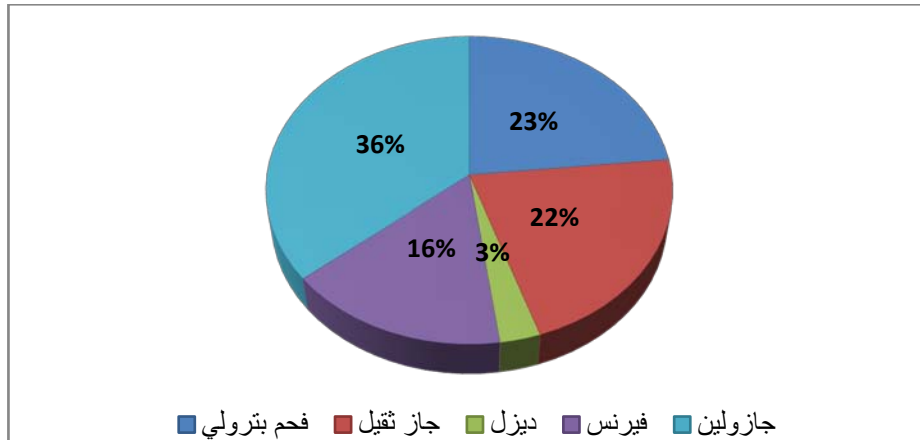
المخطط البياني التالي يوضح المبيعات المخططة والفعلية (قيقاواط. ساعة) خلال العامين 2011-2012



الوقود

الجدول التالي يوضح الوقود المستهلك بمحطات التوليد الحراري خلال العام 2012 (بالطن) حسب الأنواع المختلفة للوقود:

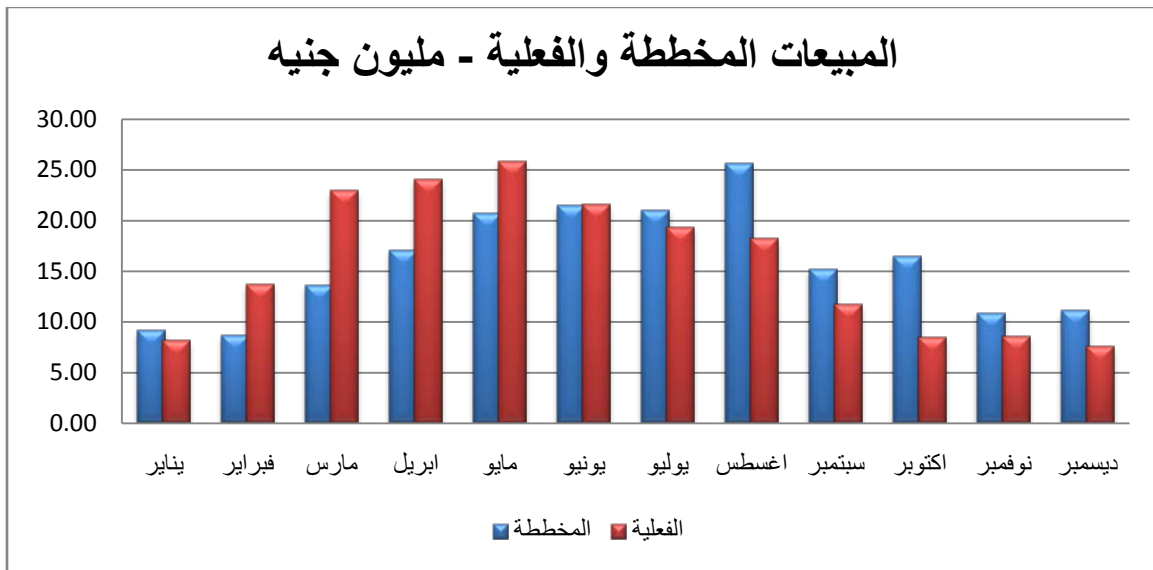
فحم بترولي	جاز ثقيل	ديزل	فيرنس	جازولين
177,95	163,08	22,429	122,975	273,848



المجال المالي والتجاري:

بلغت القيمة الاجمالية الفعلية لإيرادات مبيعات الطاقة خلال العام 2012 م 190.121 مليون جنيه بينما كان مخططاً لها 190.998 مليون جنيه بنسبة انجاز 99.5%.

مخطط بياني يوضح مبيعات الطاقة المخططة والفعلية خلال العام 2012م



أهم الانجازات خلال العام 2012

1. توليد 2817 قيقا وات ساعة خلال العام بنسبة انجاز 103% من التوليد المخطط للعام 2012.
2. انخفضت نسبة استهلاك الملحقات لوحدة التوليد بنسبة 2% عن العام 2011 حيث بلغت 7.3%.
3. تم اثناء عقد شركة New Year والخاص بتشغيل وصيانة الوحدات 6&5 بمحطة الشهيد منذ سبتمبر 2012 ويتم الان تشغيل وصيانة الوحدات بواسطة العاملين بالمحطة كما سيتم اثناء العقد مع نفس الشركة والخاص بتشغيل وصيانة وحدات قري 4 اعتبارا من 9 يناير 2013 وسيتم تشغيل وصيانة الوحدات بواسطة العاملين بالمحطة.
4. تم تشغيل محطة الابيض خلال صيف العام 2012 بناء على طلب الشركة السودانية لنقل الكهرباء.
5. تمت زيارة محطة توليد زالنجي وتقييم حالة الوحدات والبنية التحتية لمحطة التوليد وتم تجهيز تيم لاستلامها حال صدور قرار ضمها للشركة.
6. المساهمة في تدشين العمل بنظام الادارة المتكامل لجميع انشطة الشركة وبدء تفعيل العمل بالعمليات والتعليمات في جميع مرافق الادارة العامة للتوليد.
7. تم الاستلام النهائي لمحطة توليد الفاشر الجديدة والتي تحتوي على ثلاثة وحدات حمولة 3.2 ميغاوات لكل وحدة.
8. المساهمة في اعمال الشركة لخدمة المجتمع المحلي وذلك بالاتي:
 - ✓ تركيب اربعة وحدات توليد لكهرباء مدينة ابو حمد وصيانة الوحدات العاملة
 - ✓ تركيب وحدات توليد بولاية النيل الازرق (مدن بوط، قلي، الكرمك وقيسان)
 - ✓ صيانة وحدات مدينة غبيش
 - ✓ صيانة وحدات مدينة الفولة
 - ✓ ترحيل وتركيب وحدات من محطة كادقلي لمدينتي ابوجبيهة وابنوسة حسب طلب حكومة الولاية وتصديق الادارة العليا

نسب إنجاز أهداف الإدارة العامة للتخطيط والمشروعات للعام 2012 م

1. الإستلام النهائي لعدد 6 مشروعات بنهاية العام 2012 نسبة التنفيذ 75%
2. إعداد ثلاثة مشروعات بإستخدام وقود إقتصادي نسبة التنفيذ 37%
3. إضافة وحدات توليد جديدة بسعة إجمالية 254.5 ميغاواط داخل وخارج الشبكة نسبة التنفيذ 37%
4. تنفيذ مشروع تعديل وقود قري بنسبة 100% نسبة التنفيذ 21%
5. تنفيذ نسبة 50% من أعمال مشروع الفولة نسبة التنفيذ 1%
6. تنفيذ نسبة 10% من مشروع الفولة الغازية نسبة التنفيذ 0%

مشروع كهرباء محطة كوستي الحرارية:

مواصلة العمل في مشروع كهرباء محطة كوستي حيث تم تحقيق نسبة 77% كنسبة إنجاز كلية للمشروع.

مشروع كهرباء الفولة:

تماستلاممخطا بمناقوالصيني CMEC يوم

2011/10/24 مفاد هفسخالعقد المبرم مع الشركة السودانية للتوليد الحراري المحدودة والإنسحابمنا العمل بالمشروع عبسببتأخر

تسديد دفعيا للمقاوول من قبل بنك التصدير الصيني

فيانتظار معالجة اشكالياتالدفعيا بتبنيوزارة المالية وبنك الاستيراد والتصدير الصيني وإعادة الإتفاقمعالمقاوول للإستئناف العمل. نسبة الانجاز

الكلية حتى الآن 34%.

- تجري المشاركة في كل اعمال لجنة مشروع البحر الاحمر. حيث تم سفر اعضاء اللجنة الي دولة الصين لعقد إجتماع مع شركة هارين بتاريخ 2012/02/26. كما تم إكمال مستندات العقد بتاريخ 2012/03/04. حاليا جاري التنسيق مع مسؤولي البحر الاحمر لتخصيص الارض والاتصال بالاستشاري بخصوص تحديد الدراسات البيئية للمشروع نسبة تنفيذ خطة المشروع 30%.
- العمل علي إستبدال وقود محطة قري بوقود رخيص (الجازولين الثقيل- الفحم البترولي) حيث تم إعداد المواصفات الفنية وتم إستلام عرض من شركة HPE في العام 2011 كما تم إعداد دراسة العمل الخاصة بالمشروع.
- مواصلة العمل في مشروع التوربينات الغازية حيث تم وضع المواصفات وتحديد الموقع ليكون ضمن موقع مشروع الفولة وجاري العمل حاليا لتحديد المقاولين المتوقعين نسبة تنفيذ المشروع 38%.

- المهارة في دراسات إستغلال الغاز الطبيعي السوداني/إستيراد الغاز الطبيعي من مصر, تم عقد اجتماع باللجنة الفنية بمجلس الوزراء لمناقشة المشاريع المقترحة للإستفادة من الغاز المستورد من مصر.
- ترحيل مولدات دنقلا الي الضعين , اكتمل المشروع بنسبة 100%.
- اكتمال مشروع كهرباء محطة الفاشر بنسبة 100%.
- اكتمال مشروع إمتداد محطة الشهيد بنسبة إنجاز كلية 100 % .
- إكتمال مشروع تأهيل أجهزة محطة الشهيد بنسبة 100% .

أهم الإنجازات الاداء الاداري :

- * مراجعة حسابات النصف الثاني للعام 2010 (فترة تأسيس الشركة) وحسابات العام المالي 2011 من 2011/1/1 وحتى 2011/12/31م من قبل المراجع الخارجي .
- * تقفيل حسابات العام 2012م .
- * إعداد وتقييم موازنة التشغيل والتنمية للعام 2013 وإجازتها من قِبل مجلس الإدارة ومن ثم رفعها لوزارة الموارد المائية والكهرباء .
- * إنجاز مهمة جرد وتطوير وتسعير المخزونات بالمخزن المركزي ومخازن المحطات داخل وخارج الشبكة وتنزيلها في نظام المعلومات ورفع التقرير النهائي .
- * إنجاز دراسة حجم العمل والعمالة ورفع التقرير النهائي .
- * صرف إستحقاقات العاملين في المواعيد المحددة .
- * توفير خطوط وشرائح سوداني لِكُلِّ العاملين بالشركة الأمر الذي عزز من فعالية الإتصال في مختلف المستويات الإدارية.
- * تخليص وترحيل واردات الشركة القادمة عبر مطار الخرطوم وميناء بورتسودان بنسبة 95% .
- * تهيئة بيئة العمل في كُلِّ من محطات { الشهيد - كادوقلي - كوستي - الأبيض } .
- * إنجاز دراسة حجم العمل والعمالة ورفع التقرير النهائي .
- * تم استحداث نماذج لتقييم الأداء بالمفهوم الحديث لتطوير العاملين.
- * إعداد موازنة الفصل الأول للعام 2013م.
- * تدريب نسبة 139% من العاملين .
- * صرف استحقاقات العاملين في مواعيدها
- * التعاقد مع شركات الخدمات (النظافة، الحداثق، المصاعد، التكييف، الحراسة، صيانة العربات) .
- * تلبية طلبات السفريات الخارجية للعاملين بالشركة والعاملين لدي الشركات الاجنبية.

* تدريب الخريجين و طلاب الجامعات و طلاب التدريب المهني.

* تنسيب مجندي الخدمة الوطنية.

التطوير الإداري والجودة:

م	الانشطة المخططة	المنفذ	نسبة الاداء
1	تقديم العون للادارة العليا في مجال التطوير والجودة والتميز	توفير جميع الاستشارات التي طلبت	% 100
2	تنفيذ مقارنات معيارية في أنشطة التطوير الإداري بزيارة اربعة مؤسسات مشابحة	لم يتم التنفيذ	%00
3	تاهيل عدد 10 محكم و 10 مرشد داخلي معتمد	تاهيل 5 محكمين	%50
		مرشد داخلي	%00

تقنية المعلومات:

م	الانشطة	المخطط	المنفذ	نسبة التنفيذ
1.	تهيئة الخدمات	تهيئة اربعة مخدمات لنظام ادارة موارد المؤسسة (ERP)	الانتهاء من تهيئة المخدمات لنظام الادارة المتكامل	%100
2.	تصميم النماذج الاساسية	تصميم النماذج الاساسية للنظام (الموارد البشرية، الحسابات ، الامدادات ،جدول المرتبات)	الانتهاء من الجزء الاكبر من تصميم النماذج الاساسية لل ERP	%80
3.	تدريب المستخدمين	تدريب كافة مستخدمي النظام بجميع المحطات والاقسام التابعة للنظام	الانتهاء من تدريب كافة مستخدمي النظام	%100
4.	الصيانة الدورية	عمل صيانة دورية للأجهزة بالرئاسة والمحطات ثلاث مرات خلال العام	الانتهاء من الصيانة الدورية للاجهزة بالرئاسة والمحطات	%100
5.	اكمال نقص هيكل تقنية المعلومات	اكمال النقص في هيكل تقنية المعلومات	<ul style="list-style-type: none"> ● التحويل من شركات الكهرباء. ● التعاقد. 	%20 %40
6.	تهيئة ال domain server	تهيئة ال domain server	الانتهاء من تهيئة ال domain server	%100
7.	اعداد تقرير الاداء الشهري-الربع سنوي-النصف سنوي-ثلاثة ارباع السنوي - السنوي	اعداد كل التقارير الدورية	تم الاعداد	%100

ملخص تكلفة الكيلو واط ساعة للعام 2012م

السني	ثلاثة ارباع السني	نصف السني	ربع السني	12	11	10	9	8	7	6	5	4	3	2	1	الشهر		
0.070	0.059	0.055	0.055	0.533	0.161	0.135	0.070	0.068	0.071	0.073	0.049	0.045	0.049	0.057	0.068	من غير الوقود	الشهيد	تكلفة الكيلو واط ساعة (ج.س)
0.211	0.199	0.187	0.185	0.723	0.311	0.276	0.211	0.200	0.277	0.225	0.171	0.169	0.175	0.188	0.206	بالوقود		
0.049	0.035	0.024	0.035	1.128	0.234	5.958	0.059	0.040	0.042	0.028	0.028	0.032	0.027	0.033	0.360	من غير الوقود	قري (2&1)	
0.461	0.444	0.436	0.427	1.690	0.766	6.952	0.470	0.461	0.457	0.450	0.441	0.431	0.424	0.417	0.848	بالوقود		
0.073	0.062	0.058	0.060	0.169	0.086	0.107	0.082	0.062	0.073	0.102	0.045	0.048	0.044	0.085	0.078	من غير الوقود	قري (4)	
0.162	0.151	0.146	0.148	0.261	0.176	0.198	0.175	0.152	0.164	0.194	0.133	0.135	0.132	0.169	0.168	بالوقود		
0.056	0.042	0.038	0.042	0.354	0.148	0.249	0.066	0.046	0.049	0.037	0.032	0.037	0.032	0.041	0.132	من غير الوقود	قري	
0.378	0.151	0.367	0.355	0.537	0.424	0.362	0.386	0.382	0.396	0.418	0.360	0.342	0.343	0.378	0.298	بالوقود		
0.459	0.346	0.352	3.952	6.942	9.113	6.267	2.617	0.302	0.204	0.073	3.700			1.292		من غير الوقود	بورتسودان	
1.019	0.897	0.860	4.779	6.942	9.113	6.416	3.193	0.803	0.900	0.563	4.366			1.853		بالوقود		
0.467	0.453	0.512	0.583	0.618	0.473	0.476	0.378	0.350	0.392	0.537	0.400	0.468	0.699	0.553	0.483	من غير الوقود	وادي حلفا	
0.982	0.971	1.019	1.123	1.077	0.986	0.997	0.896	0.889	0.936	1.033	0.890	0.946	1.227	1.135	0.998	بالوقود		
0.479	0.475	0.519	0.529	0.552	0.412	0.519	0.399	0.374	0.423	0.606	0.448	0.469	0.631	0.481	0.466	من غير الوقود	النهود	
0.945	0.941	0.960	1.005	0.974	0.842	1.063	0.932	0.855	0.942	0.977	0.889	0.907	1.053	1.002	0.955	بالوقود		
0.586	0.573	0.596	0.529	0.644	0.633	0.609	0.491	0.488	0.627	0.725	0.520	0.558	0.554	0.592	0.623	من غير الوقود	كادقلي	
1.051	1.033	1.053	1.073	1.140	1.137	1.062	0.914	0.990	1.102	1.066	0.992	1.055	1.034	1.076	1.126	بالوقود		

0.990	1.004	0.992	0.950	1.075	0.883	1.092	0.945	0.880	1.033	0.852	1.172	1.334	0.955	0.744	من غير الوقود	الضعين	تكلفة الكيلوواط ساعة (ج.س)
1.542	1.561	1.636	1.436	1.588	1.389	1.795	1.424	1.355	1.455	1.313	1.832	1.978	1.582	1.400	بالوقود		
0.153	0.172	0.196	0.167	0.130	0.144	0.109	0.121	0.133	0.177	0.082	0.196	0.150	0.281	0.161	من غير الوقود	الفاشر	
0.664	0.673	0.671	0.573	0.608	0.619	0.585	0.676	0.690	0.704	0.601	0.702	0.545	0.794	0.698	بالوقود		
0.344	0.335	0.316	0.410	0.356	0.357	0.365	0.377	0.349	0.508	0.301	0.272	0.334	0.314	0.298	من غير الوقود	نيالا	
0.739	0.704	0.636	0.820	0.695	0.698	0.879	0.907	0.655	0.899	0.703	0.713	0.723	0.630	0.543	بالوقود		
0.239	0.213	0.213	0.481	0.340	0.318	0.346	0.272	0.393	0.274	0.241	0.141	0.189	0.285	0.181	من غير الوقود	الجنيئة	
0.818	0.764	0.795	1.259	1.052	1.079	1.108	0.921	1.019	0.711	0.804	0.696	0.762	0.952	0.712	بالوقود		
0.048	0.045	0.038	0.394	0.153	0.185	0.067	0.052	0.056	0.050	0.039	0.040	0.038	0.046	0.087	من غير الوقود	الشهيد + قري	
0.308	0.297	0.289	0.578	0.381	0.313	0.315	0.330	0.355	0.348	0.285	0.272	0.279	0.323	0.234	بالوقود		
0.344	0.353	0.362	0.445	0.373	0.370	0.346	0.318	0.320	0.358	0.316	0.351	0.377	0.384	0.335	من غير الوقود	محطات الديزل	
0.820	0.809	0.804	0.888	0.815	0.822	0.862	0.852	0.811	0.809	0.790	0.839	0.809	0.838	0.762	بالوقود		
0.064	0.060	0.065	0.407	0.179	0.213	0.089	0.068	0.071	0.066	0.050	0.054	0.052	0.063	0.120	من غير الوقود	الشركة	
0.336	0.322	0.318	0.661	0.432	0.390	0.358	0.362	0.381	0.372	0.304	0.297	0.300	0.350	0.304	بالوقود		

تأثير بعض العناصر على تكلفة الكيلو واط ساعة للعام 2012م

نسبة تكلفة الوقود الي اجمالي التكلفة (%)	نسبة تكلفة الوقود الي اجمالي تكلفة الوقود (%)	نسبة التأثير الناتج عن زيادة سعر الصرف (%)		نسبة الزيت (%)		نسبة الوقود (%)	الفرق في سعر الصرف (SDG)	تكلفة الزيت (SDG)	كلفة الوقود (SDG)	اجمالي التكلفة (SDG)		
		مع الوقود	دون وقود	مع الوقود	دون وقود					بالوقود	بدون الوقود	
14.41	18.72	2.22	9.67	0.06	0.19	66.77	20,000,000	120,782	129,691,994	194,235,847	64,543,853	الشهيد
49.89	64.78			0.02	0.19	89.36		100,110	448,905,468	502,365,262	53,459,793	قري (1 و 2)
4.17	5.41			0.54	1.21	55.12		368,769	37,516,679	68,060,705	30,544,027	قري 4
54.06	70.19			0.08	0.56	85.27		468,879	486,422,147	570,425,967	84,003,820	قري
0.53	0.69			2.42	5.37	54.96		210,427	4,777,889	8,694,139	3,916,250	بورتسودان
0.51	0.66			4.77	10.03	52.41		417,353	4,583,125	8,745,219	4,162,093	وادي حلفا
0.61	0.80			3.12	6.14	49.28		348,994	5,519,975	11,200,221	5,680,246	النهود
0.55	0.72			2.98	5.35	44.25		336,104	4,985,578	11,266,736	6,281,158	كادقلي
0.53	0.68			1.31	2.03	35.38		175,465	4,739,251	13,393,541	8,654,290	الضعين
2.74	3.56			1.21	5.21	76.76		389,656	24,681,780	32,156,346	7,474,566	الفاشر
2.37	3.08			2.41	5.06	52.39		981,777	21,348,209	40,752,342	19,404,133	نيالا
0.69	0.90			1.44	4.78	69.87		128,113	6,215,265	8,895,541	2,680,276	الجنية
68.47	88.91			0.08	0.40	80.57		589,661	616,114,141	764,661,814	148,547,673	الشهيد+ قري
8.54	11.09			2.21	5.13	56.88		2,987,887	76,851,072	135,104,085	58,253,013	محطات الديزل
77.02	100.00			0.40	1.73	77.02		3,577,548	692,965,213	899,765,899	206,800,686	الشركة